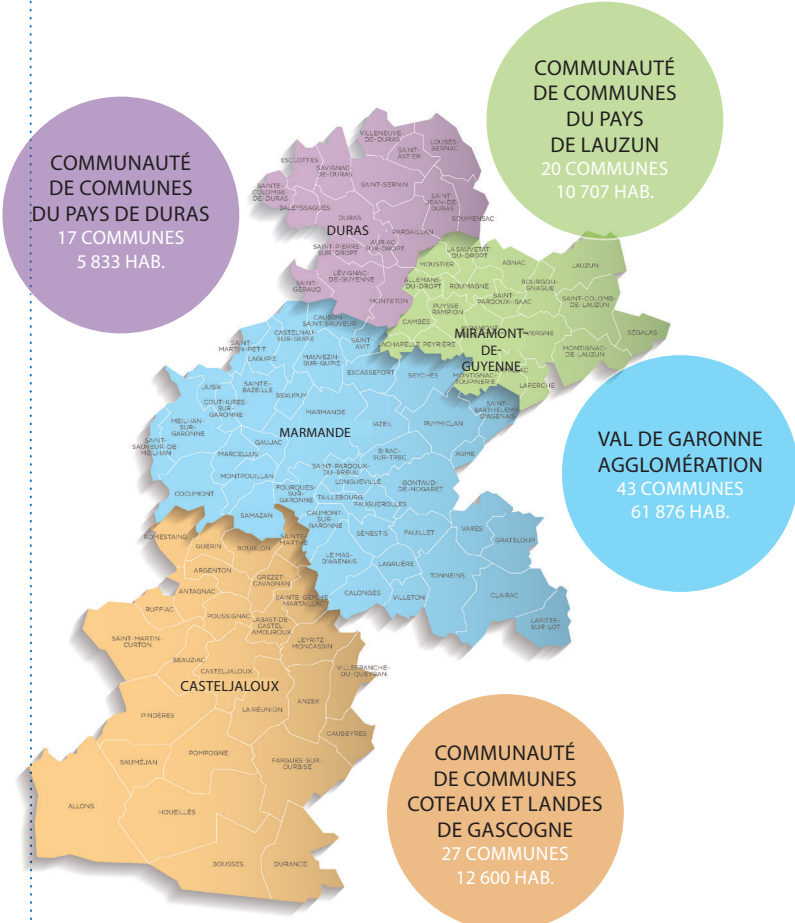




NOVEMBRE 2021

LES CHIFFRES CLÉS DU DIAGNOSTIC

LA RÉVISION DU SCHÉMA DE COHÉRENCE TERRITORIALE (SCOT) DE VAL DE GARONNE GUYENNE GASCOGNE SE POURSUIT



Le Mot du Président

“
Conscients des enjeux de développement durable et des mutations rapides dans les territoires, les élus du territoire doivent définir les orientations qui permettront, dès demain et à l'horizon 2040, aux habitants de se loger, travailler, se déplacer, se divertir dans les meilleures conditions possibles et soutenables en matière environnementale.

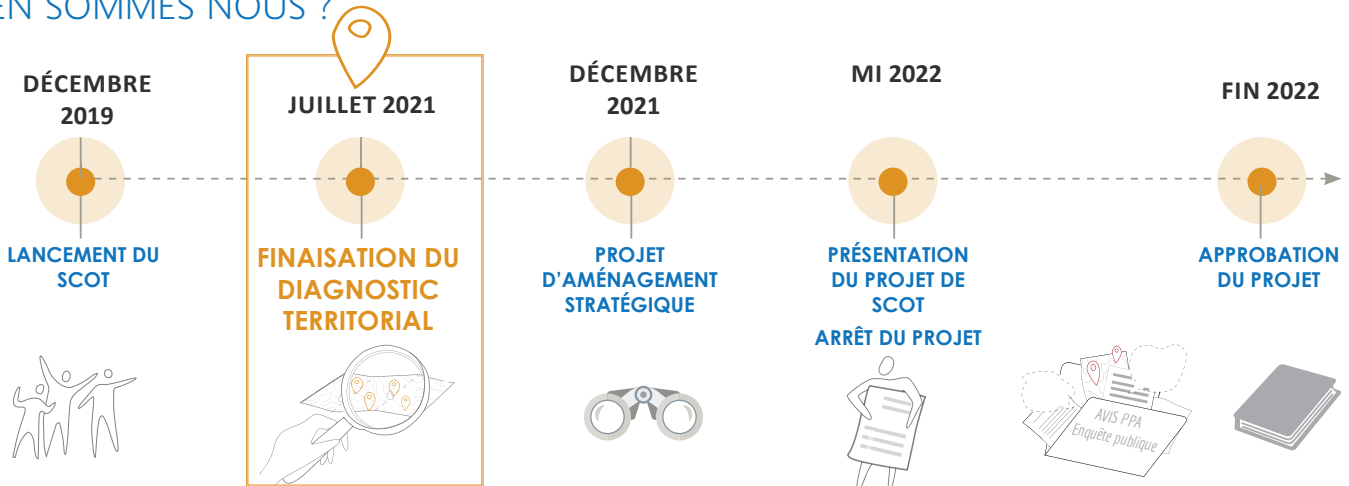
Nous avons collectivement à repenser les modes de développement, pour que le SCoT soit en adéquation avec les objectifs qui lui sont fixés : être un véritable outil de conception et de mise en œuvre d'une planification stratégique intercommunale.

Nous avons le devoir de relever le défi majeur du SCoT : ancrer le territoire dans les transitions et satisfaire les besoins actuels et futurs des habitants sans en ignorer les impacts environnementaux.

Vous êtes tous concernés par ce défi !

Le Président ”

LES ÉTAPES DE L'ÉLABORATION DU SCOT VAL DE GARONNE GUYENNE GASCOGNE, OÙ EN SOMMES NOUS ?



VOTRE AVIS NOUS INTÉRESSE, COMMENT PARTICIPER ?



En envoyant un courrier
 A Mr. le Président du Syndicat Mixte du SCoT Val de Garonne Guyenne Gascogne
 Place du marché
 47 200 Marmande

Les registres de concertation
 Des registres destinés à recueillir vos avis aux sièges des 4 intercommunalités et du Syndicat Mixte du SCoT

En envoyant un mail
 A l'adresse :
 scot@vg-agglo.com

www.vg-agglo.com
 Site internet dédié au Syndicat Mixte du SCoT





A. UN TERRITOIRE D'INTERFACE

Un rôle de territoire d'équilibre entre Bordeaux, Agen et Bergerac

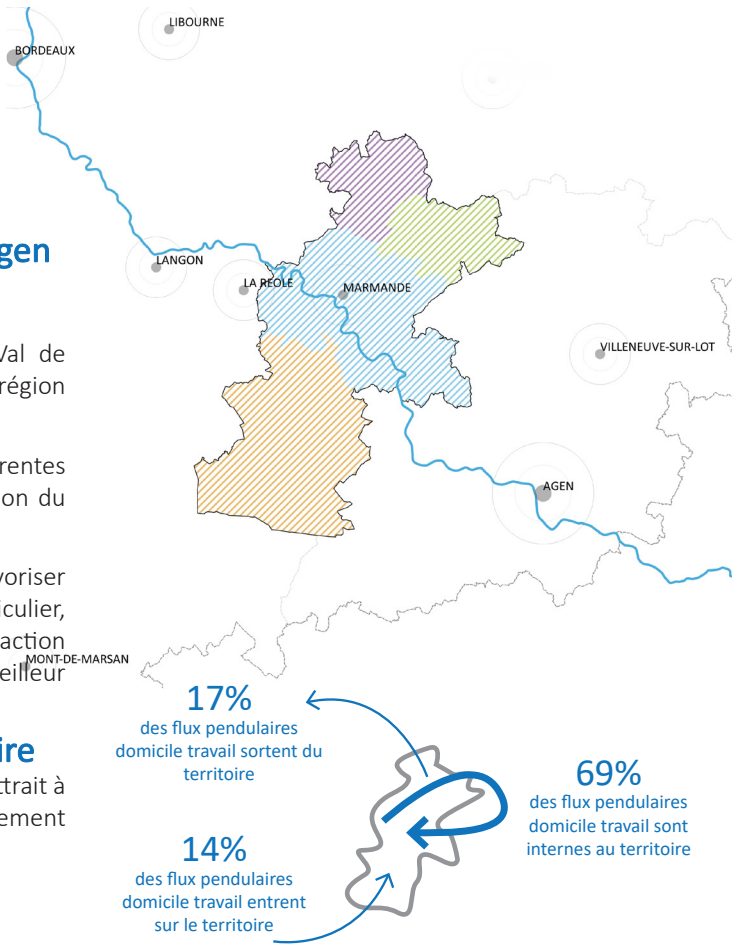
Couvrant près d'1/3 du département de Lot-et-Garonne, le Pays Val de Garonne Guyenne Gascogne bénéficie d'une position centrale dans la région Sud-Ouest

Le pays entretient un lien fort avec ses voisins, en mettant en place différentes stratégies de coopération avec ceux-ci, et développant ainsi la cohésion du territoire à grande échelle.

Un des objectifs des coopérations en matière de mobilité consiste à favoriser le report des mobilités automobiles vers des mobilités durables. En particulier, l'Agglomération VGA et la Métropole Bordelaise ont engagé une action de lobbying en faveur de l'amélioration de l'offre de train pour un meilleur cadencement.

Une attractivité pendulaire cruciale pour le territoire

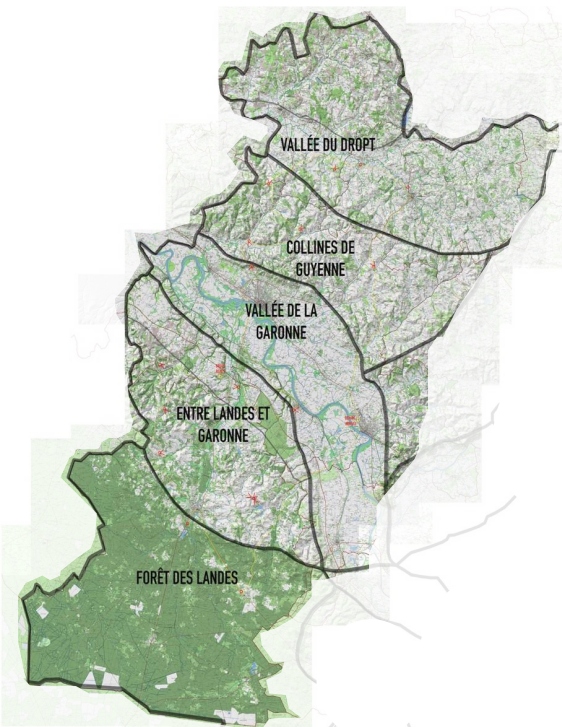
Point clé à développer pour le territoire, l'attractivité pendulaire permettrait à celui-ci de s'appuyer sur le dynamisme de ses voisins pour son développement économique.



B. UN TERRITOIRE D'ATTACHES AUX SPÉCIFICITÉS MARQUÉES

Une richesse reconnue, une variété de paysages remarquables

Le territoire est ponctué de sites reconnus et protégés pour la qualité de leur patrimoine naturel, en lien fort avec le réseau hydrographique qui le structure.



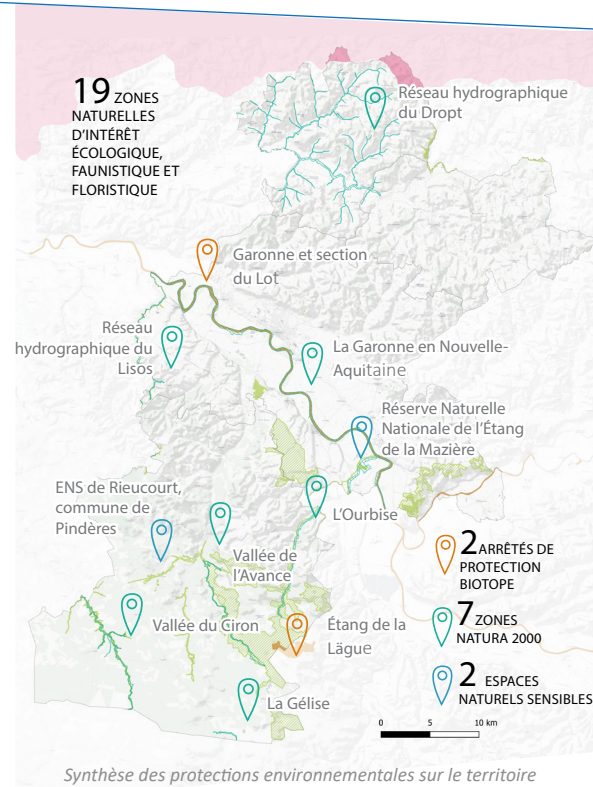
Une qualité patrimoniale riche et diversifiée du bâti traditionnel

Le Pays du Val de Garonne Guyenne Gascogne est marqué par une histoire riche et un patrimoine construit très divers d'une qualité remarquable à prendre en compte.

Des risques naturels à prendre en compte

De nombreuses vulnérabilités dues à la présence de multiples risques naturels sur le territoire: inondation, remontée de nappes, risques géologiques, sismique, météorologiques, feux de forêts...

- » Un territoire fortement soumis aux impacts du changement climatique
- » Gestion des eaux pluviales : des problèmes d'inondations dans des secteurs non inondables

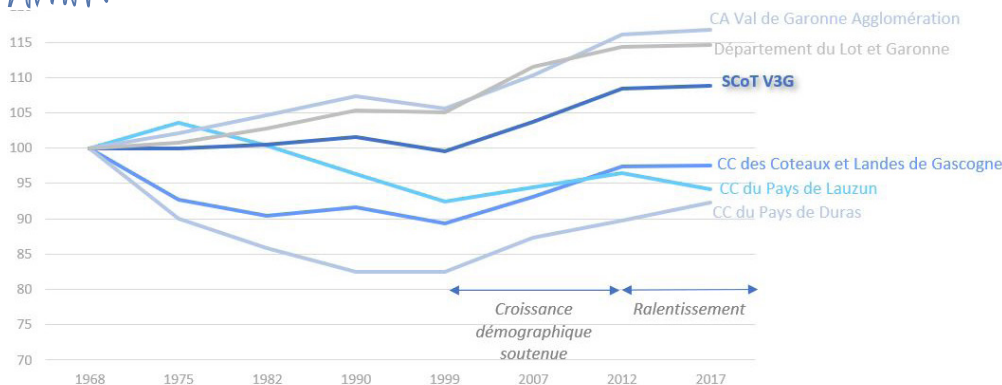




UN TERRITOIRE PRÉSENTANT DES FRAGILITÉS, SUPPORT D'UNE MUTATION ENGAGÉE



91 016 HAB. INSEE 2020



Evolution de la population

+ 4215 habitants en 10 ans (2007-2017)

Un développement marqué depuis 1999, mais qui s'essouffle

+1/3 de la population a plus de 60 ans

+22% des +60 ans entre 2007 et 2017

1 habitant sur 8 a plus de 75 ans dont plus d'1/3 vivent à domicile

Le territoire présente des indicateurs socio-démographiques caractéristiques :

- Un profil démographique globalement vieillissant, notamment en milieu rural. Ce contexte de vieillissement de la population pose tout particulièrement des enjeux majeurs pour l'avenir en matière de santé notamment au regard des problématiques de désertification médicale et en matière d'adaptation des logements.

- Une paupérisation de la population touchant le territoire caractérisé par un taux de pauvreté supérieur au département

- De plus en plus de personnes seules, de couples sans enfants et de familles monoparentales : 35% des ménages ne sont composés que d'une seule personne

L'adaptation du parc de logements aux évolutions des besoins de la population et à tous les parcours résidentiels est un enjeu important.

Un taux de vacance important marqueur de délaissement des centralités et de vétusté du parc de résidences principales : un enjeu de redynamisation des centres-villes et centres-bourgs

Le territoire du Pays se caractérise par un étalement urbain qui fragilise les centres-villes et centres-bourgs et qui va à l'encontre du développement durable. De plus, si la population augmente depuis quelques années, la composition des ménages se transforme. Plusieurs communes sont engagées dans divers programmes : Action Cœur de Ville, Petites villes de demain, Opération de Revitalisation du Territoire, Opérations programmées d'amélioration de l'habitat... Ils visent à renforcer l'attractivité et le dynamisme des centres-villes et centres-bourgs, dans le but d'atteindre un développement équilibré et solidaire du territoire.

Des politiques en œuvre en faveur de la revitalisation des centralités

Le territoire est engagé dans le programme Action Cœur de Ville (ACV), dans l'élaboration d'une convention d'Opération de Revitalisation de Territoire (ORT) signée en janvier 2020, et «Petites villes de demain» avec pour ambition d'inverser la logique, et ainsi d'assurer un maillage territorial cohérent de centralités attractives et dynamiques, gage d'un développement équilibré et solidaire du territoire.

1/4 logement vacant dans le centre de Casteljaloux

1/5 logement vacant dans les centres de Duras et Miramont

ACTIONS COEUR DE VILLE SUR VGA POUR 12 COMMUNES

3 PETITES VILLES DE DEMAIN





D. UN TERRITOIRE PARTAGEANT DES DYNAMIQUES COMMUNES, VECTEUR DE DÉVELOPPEMENT ET D'ATTRACTIVITÉ TERRITORIALE

Un territoire polarisé au tour du bassin d'emplois marmandais

Le Pays Val de Garonne Guyenne Gascogne se structure autour du bassin d'emploi de Marmande, Son économie se concentre autour de quelques villes, mais les différentes activités se complètent.

Le Pays bénéficie de la labellisation «territoire d'industrie» avec des filières fortes (agroalimentaire, aéronautique, mécanique).

Une agriculture structurée autour de produits identitaires : maraîchages, viticulture...

Le poids de l'économie agricole est très important sur le territoire. C'est un secteur qui a subi un impact moindre de la crise sanitaire, et dont la crise a parfois permis un rapprochement du consommateur au producteur, notamment avec les circuits courts, les ventes sur le marché ou sur les sites de production.

Une identité touristique, culturelle et patrimoniale forte

Le Pays Val de Garonne Guyenne Gascogne possède de nombreux atouts qui font son identité et qui alimentent le tourisme et la culture : patrimoine naturel, agricole, bâti, historique, culturel... La protection, la valorisation et l'entretien de ces ressources représentent une problématique importante pour le territoire.



Bassin d'emploi de Marmande

>> Un tourisme fluvial : la Garonne, le Canal latéral, navettes et balades... La scénovision «Fous de Garonne»...

>> Un tourisme de loisirs et thermal à travers des sites d'envergure et au rayonnement important (thermes et lac de Casteljaloux)

>> Un projet touristique majeur d'ici 2022 : l'accueil du Center Parc sur la Communauté de Communes Coteaux et Landes de Gascogne.



Festival Garorock

Festival de musique à Marmande
165255 festivaliers en 2019
Entre 20 000 et 32 000 campeurs par soir



Bastid'Art

Structure artistique d'arts de rue
Pays de lauzun ; il existe depuis 1995
un festival et des représentations toute l'année à Miramont de Guyenne



Festival du journalisme

Couthures-sur-Garonne
5 745 entrées en 3 jours en 2019



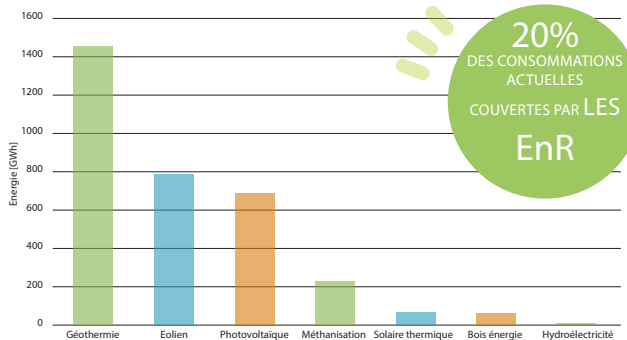
La BD est dans le pré

Fourques-sur-Garonne, 3500 visiteurs lors de la 5^{ème} édition en 2019

Un changement climatique impliquant un changement de paradigme : des transitions à accompagner

Pour faire face aux changements climatiques et aux défis environnementaux à venir, le Pays de Val de Garonne Guyenne Gascogne s'est engagé en faveur des transitions. Aujourd'hui, il est nécessaire de repenser la manière de vivre sur le territoire.

Bilan du potentiel de production énergétique renouvelable sur le territoire, Source : Diagnostic énergétique de l'AREC, 2017



«J'ÉCO-RÉNOVE EN VAL DE GARONNE»
PLATEFORME DE RÉNOVATION ÉNERGÉTIQUE QUI RAYONNE SUR V3G

38%
DES LOGEMENTS DU PAYS DONT LE DPE APPARTIENT À LA CATÉGORIE E, F OU G

2822 GWH
CONSOMMÉS PAR V3G EN 2017

soit 32MWh/habitant, contre des moyennes régionales et départementales de 28MWh/habitant et 29MWh/habitant

